



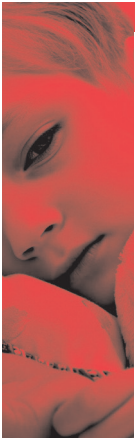
求医儿童家长和照护者须知

A MESSAGE TO PARENTS AND CAREGIVERS OF CHILDREN SEEKING MEDICAL CARE

感冒和流感季节到了, 孩子生病时您可能会有疑问, 或担心何时该带孩子去看医生、护士或上医院。孩子可能会因为许多与感冒或流感无关的原因而需要医疗。

在呼吸道疾病流行的季节, 儿童及家人应继续实施个人预防措施: 勤洗手, 监测疾病症状, 生病时留在家中, 并做好呼吸道防护措施, 比如, 有症状时在室内公共场所戴口罩。鼓励接种常规儿童疫苗和季节性流感疫苗, 鼓励符合条件者接种 COVID-19疫苗是帮助民众保持健康, 预防疾病, 甚至是拯救生命的最有效方法。

如果您不确定您的孩子是否需要医疗服务, 请使用下面的**红色**、**琥珀色**和**绿色**指南来帮助您做决定。您最了解自己的孩子。如果您担心他们的身体或心理健康, 请致电8-1-1或您的医疗服务提供者。



急诊医护 EMERGENCY medical care

如果您的孩子出现以下情况, 请就近去急诊科或致电**9-1-1**:

- 呼吸困难, 呼吸急促或不规律, 或发出咕噜声
- 嘴唇或皮肤发青, 或脸色很苍白
- 失去意识, 没有反应或反应不像平时那样
- 是婴儿, 不吃东西, 呕吐和/或腹泻, 并且没有眼泪, 口干或没有小便
- 出生不到三个月, 发烧到38摄氏度或以上。
- 惊厥
- 严重烧伤
- 出血不止
- 睾丸疼痛或肿胀, 尤其是十几岁的男孩
- 可能中毒了

如果您的孩子正在考虑或试图结束自己的生命, 请寻求紧急帮助。致电**9-1-1**或**1-800-SUICIDE**。



当日医护 SAME DAY medical care

打电话给孩子的医生、执业护士、社区或公共卫生护士、原住民社区卫生中心、初级保健诊所或紧急初级保健中心。或去免预约诊所。要在全天24小时内获得帮助, 请致电**8-1-1**或访问**HealthLinkBC.ca**。如果您的孩子有以下情况, 请今天去看医疗服务提供者:

- 出生3个月以上, 发烧到38摄氏度或以上, 看起来很困, 而且对乙酰氨基酚 (Tylenol) 或布洛芬 (Advil) 没有效果。
- 有发烧和其他疾病的迹象, 如皮疹、咳嗽、呕吐或腹泻
- 吃不好喝不好, 而且昏昏欲睡 (无精打采)、挑剔或脾气暴躁
- 经常呕吐, 特别是呕吐物中带血
- 腹泻或呕吐, 无泪, 也不像平时那样排尿。婴儿通常每3小时排一次尿, 幼儿每4-6小时排一次尿。
- 胳膊或腿受伤, 看起来肿胀、歪曲或疼痛。
- 头部受伤并失去知觉, 呕吐, 或反应不像平时那样。
- 大便或小便带血
- 一直在生病, 而且病情加剧, 您感到很担心

如果您或孩子处于危险之中, 或您对自己的安全感到担忧, 请在当日就医。



常规和持续医护 ROUTINE & ONGOING CARE medical care

您的医疗服务提供者可以根据孩子的需要, 通过当面、电话或网络提供医护。

致电孩子的医生、执业护士、社区或公共卫生护士、原住民社区卫生中心、初级保健诊所或紧急初级保健中心。或去免预约诊所。确保您的孩子获得:

- 婴儿健康检查, 这些检查通常在宝宝出生3到5天后开始
- 当孩子2个月、4个月、6个月、12个月和18个月大时, 当他们到了上幼儿园的年龄、以及6年级和9年级时, 要定期进行免疫接种
- 如果孩子有慢性病和/或复杂疾病, 请咨询医疗服务提供者何时要复诊。
- 医疗服务提供者所开的任何药物。
- 心理健康支持。您可以从以下渠道获得帮助:
 - Keltly Mental Health (keltlymentalhealth.ca)
 - Foundry (foundrybc.ca)
 - 您当地的**儿童和青少年心理健康诊所**

